



# Domov důchodců

*Police nad Metují*

**Domov důchodců Police nad Metují**  
**Na Sibiři 149, 549 54 Police nad Metují**  
**IČ 711 94 002**



## **Zpráva o činnosti organizace za rok 2024**

**Police nad Metují**  
**26. 02. 2025**

# OBSAH

Slovo úvodem .....	3
<b>1. Základní údaje o organizaci .....</b>	<b>4</b>
<b>2. Plnění úkolů v oblasti hlavní činnosti organizace .....</b>	<b>5</b>
2.1. Vznik organizace .....	5
2.2. Základní účel .....	5
2.3. Předmět hlavní činnosti .....	5
2.4. Služby sociální péče .....	6
<b>2.4.1. Ubytování .....</b>	<b>6</b>
<b>2.4.2. Stravování .....</b>	<b>9</b>
<b>2.4.3. Péče o uživatele v kontextu základních činností .....</b>	<b>10</b>
2.5. Zdravotní péče .....	18
<b>3. Plnění úkolů v personální oblasti .....</b>	<b>19</b>
3.1. Struktura a počty zaměstnanců ke konci sledovaného období, průměrné platové třídy, průměrné mzdy za sledované období .....	19
3.2. Další personální údaje .....	20
3.3. Vzdělávání zaměstnanců .....	22
<b>4. Plnění úkolů v oblasti hospodaření .....</b>	<b>24</b>
4.1. Výnosy organizace za rok 2024 .....	24
4.2. Náklady organizace za rok 2024 .....	24
<b>4.2.1. Sledování nákladů za energie (v tis. Kč) .....</b>	<b>25</b>
4.3. Oblast finančního majetku .....	25
4.4. Oblast dotací ze státního rozpočtu .....	25
<b>5. Autoprovoz .....</b>	<b>26</b>
5.1. Počty ujetých kilometrů, spotřeba a průměrná spotřeba podle jednotlivých vozidel....	26
5.2. Využití vozidel, opravy, vybavení .....	26
<b>6. Plnění úkolů v oblasti nakládání s majetkem .....</b>	<b>27</b>
<b>7. Komentář k přehledu o tvorbě a čerpání peněžních fondů .....</b>	<b>28</b>
8.1. Kontrola .....	29
plnění Rozvojového plánu zařízení pro rok 2024 .....	29
8.2. Kontrolní činnost prováděná v zařízení jinými organizacemi .....	29
8.3. Interní kontrolní činnost .....	30
9.1. Popis průběhu, organizace a zabezpečení inventarizace majetku a závazků .....	31
9.2. Vyčíslení inventarizačních rozdílů .....	31
<b>10. Poskytování informací podle zákona č. 106/1999 Sb. o svobodném přístupu k informacím, ve znění pozdějších předpisů .....</b>	<b>32</b>
<b>12. Závěrečná ustanovení .....</b>	<b>34</b>

## Slovo úvodem

Vážené dámy, vážení pánové,

předkládáme Vám Výroční zprávu Domova důchodců Police nad Metují, příspěvkové organizace Královéhradeckého kraje, za rok 2024. Při ohlédnutí za rokem 2024 musím konstatovat, že byl pro nás všechny zaměstnance domova velice náročný vzhledem k velké nemocnosti pracovníků i nedostatku personálu v úseku přímé péče i na zdravotním úseku a také z důvodu nových úkolů v oblasti zaváděné paliativní péče.

Povedlo se nám splnit všechny stanovené cíle, jak v oblasti péče o uživatele, v oblasti vzdělávání, tak i v oblasti materiálně technického zabezpečení.

S uživateli jsme si užili návštěvy společenských, kulturních a hudebních akcí i výlety mimo areál domova.

Naším velkým úspěchem je zavedení paliativní péče do praxe. V průběhu roku 2023 a 2024 jsme byli zapojeni do projektu Zavádění paliativní péče do sociálních služeb, který organizoval i financoval nadační fond ABAKUS. Během dvou let absolvovali naši pracovníci spoustu vzdělávacích akcí, stáží v zařízení Hospic v Červeném Kostelci a v jiných organizacích, které již měly zkušenosti s poskytováním této péče. Získali tak dostatek odborných znalostí a dovedností k poskytování paliativní péče. Navázali jsme také spolupráci s externími subjekty, které pracují v oblasti paliativní péče – HOSPIC Červený Kostelec. Dalším úspěchem je vybudování nového rodinného pokoje, který mohou využít rodinní příslušníci a doprovázet tak svého blízkého v posledních chvílích jeho života. Pokoj je možno využít ke společnému bydlení po celou dobu odcházení. V procesu zavádění paliativní péče bylo nezbytné vytvořit novou pracovní pozici „koordinátor paliativní péče“, který organizuje a řídí celou tuto službu.

Chci poděkovat a vyjádřit svůj veliký obdiv a respekt celému týmu přímé péče, zdravotním sestřám, kteří měli chuť naučit se něco nového, měli odvahu uplatňovat naučené v běžné práci, což zvládli na jedničku, a to často i v těžkých podmínkách personálního oslabení. Při zavádění paliativní péče, i při poskytování běžné péče obstáli jak po stránce odborné, tak i po stránce lidské. Velké poděkování patří rovněž všem ostatním pracovníkům organizace, kteří pracovníkům přímé péče a zdravotním sestřám vytvářeli pevnou půdu pod nohama. Vzájemně se podporovali a byli k sobě vstřícní a empatictí.

Velice děkuji také pracovníkům sociálního odboru Královéhradeckého kraje za jejich lidský přístup a pomoc při poskytování metodické pomoci a praktických rad při řešení problémů a vzniklých situací.

Děkujeme i dobrovolníkům za jejich čas, ochotu i pozornost, kterou věnují našim uživatelům.

Naše poděkování patří i sponzorům. Jejich dary nám pomáhají financovat kulturní, hudební a jiná vystoupení, která našim uživatelům zpříjemňují život v našem domově.

Děkujeme všem rodinným příslušníkům za jejich pochopení, respektování nastavených pravidel i za pomoc při zabezpečení potřeb svých blízkých.

Přeji všem pracovníkům našeho domova, všem našim uživatelům, jejich rodinným příslušníkům i příznivcům našeho domova i široké veřejnosti, abychom si v nadcházejícím roce 2025 mohli dosyta užít vzájemnosti, svobodných setkání s blízkými, přáteli, rodinami, kamarády.

Jana Šrámková, ředitelka

# 1. Základní údaje o organizaci

Název a sídlo organizace:	Domov důchodců Police nad Metují Na Sibiři 149, 549 54 Police nad Metují
Statutární zástupce:	Mgr. Jana Šrámková
Poskytovatel sociálních služeb:	registrace KÚ Královéhradeckého kraje č. j. 19216/SV/2014/Aj/SOCRE/50-2 identifikátor služby 2801353
Právní forma:	příspěvková organizace Královéhradeckého kraje IČ: 711 94 002
Kontakty:	Tel.: 491 541 279 e-mail: <a href="mailto:ddpolice@centrum.cz">ddpolice@centrum.cz</a> Datová schránka: kkjkh3m Web: <a href="http://www.ddpolice.cz">www.ddpolice.cz</a>
Bankovní spojení:	27134551/0100
Kapacita zařízení:	63

Zápis v obchodním rejstříku vedeném u Krajského soudu v Hradci Králové v oddílu Pr, vložce číslo 845.



DD Police nad Metují

## **2. Plnění úkolů v oblasti hlavní činnosti organizace**

### **2.1. Vznik organizace**

Příspěvková organizace Domov důchodců Police nad Metují, jejímž zřizovatelem je Královéhradecký kraj, vznikla ke dni 01. 01. 2004 na základě Zřizovací listiny vydané Zastupitelstvem Královéhradeckého kraje č. j. 24670/SV/2003 ze dne 06. 11. 2003. Tato zřizovací listina byla nahrazena zřizovací listinou č. j. 3258/SV/2007, která nabyla platnosti dnem schválení Zastupitelstvem Královéhradeckého kraje usnesením ZK 21/1329/2007 dne 10. 05. 2007.

Tato zřizovací listina byla zrušena včetně všech vystavených dodatků a nahrazena Zřizovací listinou č. j. 12605/SV/2009/Ta z 10. 09. 2009, která nabyla platnosti dnem schválení Zastupitelstvem Královéhradeckého kraje s účinností ode dne 01. 10. 2009.

### **2.2. Základní účel**

Domov důchodců na základě rozhodnutí Krajského úřadu Královéhradeckého kraje č. j. 19216/SV/2014/Aj/SOCRE/50-2 poskytuje sociální službu - domov pro seniory.

Náš domov důchodců poskytuje pobytové služby osobám, které mají sníženou soběstačnost zejména z důvodu věku a jejichž situace vyžaduje pravidelnou pomoc jiné fyzické osoby.

Služby jsou poskytovány v souladu se zákonem č.108/2006 Sb., o sociálních službách, ve znění pozdějších předpisů, a v souladu s vyhláškou č. 505/2006 Sb., kterou se provádějí některá ustanovení zákona o sociálních službách, ve znění pozdějších předpisů.

Služby jsou poskytovány v souladu s údaji uvedenými v registru poskytovatelů sociálních služeb, který podle zákona č. 108/2006 Sb., o sociálních službách, ve znění pozdějších předpisů, vede Krajský úřad Královéhradeckého kraje, a který služby blíže specifikuje.

### **2.3. Předmět hlavní činnosti**

Služba poskytovaná naším domovem důchodců v souladu s § 49 zákona č. 108/2006 Sb., obsahuje tyto základní činnosti:

- poskytnutí ubytování,
- poskytnutí stravy,
- pomoc při zvládnání běžných úkonů péče o vlastní osobu,
- pomoc při osobní hygieně nebo poskytnutí podmínek pro osobní hygienu,
- zprostředkování kontaktu se společenským prostředím,
- sociálně terapeutické činnosti,
- aktivizační činnosti,
- pomoc při uplatňování práv, oprávněných zájmů a při obstarávání osobních záležitostí.

Podle § 35 zákona č. 108/2006 Sb., mohou být při poskytování sociálních služeb fakultativně zajišťovány další činnosti, jejichž úhrada, podle § 77 zákona č. 108/2006 Sb., může být stanovena v plné výši nákladů na tyto služby.

Podle § 36 zákona č. 108/2006 Sb., je ošetrovatelská a rehabilitační péče osobám umístěným v domově pro seniory poskytována především prostřednictvím zaměstnanců zařízení, kteří mají odbornou způsobilost k výkonu zdravotnického povolání podle zvláštního právního předpisu.

## **2.4. Služby sociální péče**

Domov důchodců Police nad Metují se nachází v městečku ve středu CHKO Broumovsko, v kraji Boženy Němcové a Aloise Jiráska. Je umístěn v klidné části města uprostřed zahrady.

Cílovou skupinu uživatelů tvoří především senioři zejména od 65 let věku, kteří pro trvalé změny zdravotního stavu potřebují podporu, jež jim nemůže být zajištěna členy jejich rodiny ani pečovatelskou službou nebo jinými službami sociální péče a mají trvalé bydliště v Královéhradeckém kraji, případně prokázanou vazbu na Královehradecký kraj. Dále jsou to staří občané, kteří se ocitli v nepříznivé životní situaci a umístění v DD nezbytně potřebují. Nemohou být přijati ti, kteří jsou schopni za pomoci v místě dostupných terénních sociálních služeb zůstat ve svém domácím prostředí a ti, jejichž zdravotní stav vyžaduje trvalou lékařskou péči v lůžkovém zdravotnickém oddělení a jejichž potřeby nelze v našem zařízení naplnit. Vzhledem k tomu, že celý areál DD je řešen jako bezbariérový, jsme schopni poskytnout služby i uživatelům (v rámci této cílové skupiny), kteří jsou imobilní.

K našim uživatelům přistupujeme individuálně dle jejich potřeb (řešíme jejich nepříznivou sociální situaci). Tyto potřeby vycházejí z vypracované nabídky služeb přímo na míru každého z nich. K naplňování individuálních potřeb uživatelů slouží systém individuálního plánování za pomoci klíčového pracovníka. Snažíme se přizpůsobovat režim uživatelů jejich přáním (vstávání, uléhání, koupání, aktivizace), zaměřujeme se na ochranu lidských práv a soukromí. Při práci s uživateli se snažíme o maximální naplnění standardů kvality sociálních služeb.

Principy poskytování sociální služby jsou společné všem pracovníkům DD, podporují běžný způsob života uživatelů, pocit jejich bezpečí a jistoty a odpovídají standardům kvality. Jsou založeny na respektování práv uživatelů, týmové spolupráci při péči o uživatele, odbornosti, vzájemné komunikaci, podpoře soběstačnosti uživatelů a etickém přístupu k uživatelům. Jako pozitivní hodnotíme blízký vztah s rodinami našich uživatelů. V případě potřeby poskytujeme našim uživatelům i veřejnosti poradenství v sociální oblasti.

Věnujeme maximální pozornost využití volného času našich uživatelů. Rozšířili jsme nabídku volnočasových aktivit, a to jak v oblasti společných aktivit, tak i v oblasti individuální aktivizace. Schopnější uživatelé si mohli každý den vybrat ze společných aktivit, imobilním uživatelům se věnovala aktivizační pracovnice na pokojích tak, aby byl zabezpečen individuální přístup ke každému z nich.

Organizace má oficiální webové stránky, na kterých je umožněna prohlídka domova formou 3D. Webové stránky jsou pravidelně aktualizovány. Zveřejňujeme zde i fotodokumentaci z uskutečněných společenských, kulturních, hudebních akcí a aktivit s našimi uživateli. O životě v našem domově a o uskutečněných akcích jsme informovali veřejnost i v příspěvcích v Polickém měsíčníku.

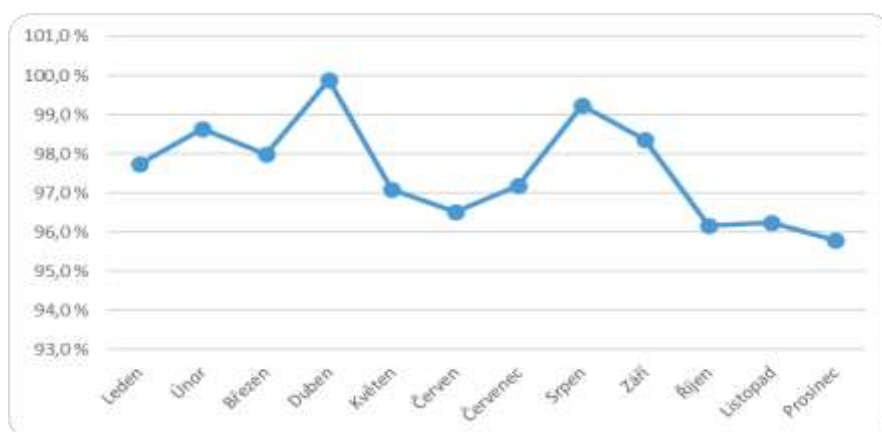
### **2.4.1. Ubytování**

Budova DD je čtyřpodlažní objekt. Celková kapacita lůžek v domově je 63. Ty jsou rozvrženy v 19 jednolůžkových, 19 dvoulůžkových pokojích a 2 třílůžkových pokojích. Využití kapacity lůžek (obloženost) v roce 2024 činila v průměru za celé zařízení 97,56 %.

Kromě toho disponuje organizace jedním rodinným pokojem na doprovázení uživatelů v paliativní péči rodinnými příslušníky. Tento pokoj je upraven tak, že má zázemí pro uživatele i rodinu.

## Obložnost lůžek v roce 2024 v jednotlivých měsících:

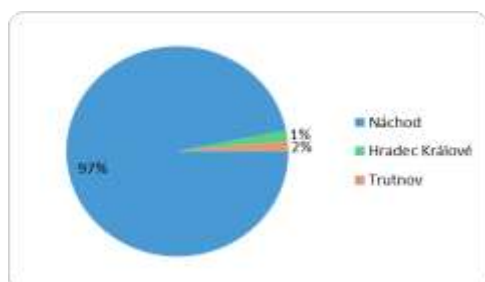
	Leden	Únor	Březen	Duben	Květen	Červen	Červenec	Srpen	Září	Říjen	Listopad	Prosinec	Součet	Průměr
%	97,75	98,63	98	99,89	97,08	96,51	97,18	99,23	98,36	96,16	96,24	95,8	1170,83	97,57
Klientů	61,58	62,14	61,74	62,93	61,16	60,8	61,23	62,52	61,97	60,58	60,63	60,35	737,63	61,47
Kapacita	63	63	63	63	63	63	63	63	63	63	63	63	756	63,00
Plán. lůžkodny	1953	1827	1953	1890	1953	1890	1953	1953	1890	1953	1890	1953	23058	1921,50
Skuteč. lůžkodny	1909	1802	1914	1888	1896	1824	1898	1938	1859	1878	1819	1871	22496	1874,67



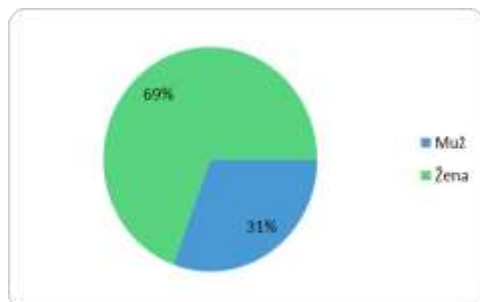
Obložnost lůžek v r. 2024

## Přehled o kapacitě a počtech uživatelů:

	muži	ženy	celkem
kapacita zařízení k 31. 12. 2024	-	-	63
počet uživatelů k 31. 12. 2024	19	41	60
uživatelé přijatí v roce 2024	8	15	23
ukončení pobytu v roce 2024	10	14	24



Okres dřívějšího bydliště uživatelů k 31. 12. 2024



Pohlaví uživatelů ke dni 31. 12. 2024

Za poslední roky došlo na základě požadavku zřizovatele k nárůstu počtu uživatelů, kteří potřebují mnohem náročnější péči (mají vyšší stupeň závislosti na pomoci druhé osoby). Dle stupně závislosti na pomoci druhé osoby jsou uživatelům přiznávány příspěvky na péči (I. – IV.). Podíl uživatelů ve vyšších stupních závislosti (III. a IV. stupeň) na celkovém počtu uživatelů je v posledních 5 letech v našem zařízení v rozpětí od 85 % – 95,08 % (viz následující tabulka). I zbytek uživatelů, kteří jsou v nižším stupni závislosti, jsou vysoce závislí na péči jiné osoby a jejich přiznaný nízký stupeň závislosti neodpovídá skutečnosti. U těchto uživatelů je zažádáno o zvýšení příspěvku (jedná se o nové uživatele):

	Počet uživ. 2020	Počet uživ. 2021	Počet uživ. 2022	Počet uživ. 2023	Počet uživ. 2024
bez stupně závislosti	0	3	1	1	0
<b>I. stupeň</b>	<b>0</b>	<b>1</b>	<b>1</b>	<b>0</b>	<b>0</b>
II. stupeň	6	5	3	2	5
III. stupeň	24	22	20	26	27
IV. stupeň	23	29	35	32	28
Celk. počet uživatelů k 31. 12.	53	60	60	61	60
Celk. počet uživatelů ve III. a IV. stupni závislosti	47	51	55	58	55
Celk. % uživatelů ve III. a IV. stupni závislosti	88,7	85,0	91,67	95,08	91,67

Stupně závislosti uživatelů k 31.12.2024

### Popis ubytovacích prostor pro uživatele:

Součástí všech pokojů je koupelna s WC, většina pokojů má balkon. Pokoje jsou vybaveny nábytkem – lůžko, noční stolek, stůl, židle, křeslo, komoda, stolek pod televizi, lampička, polička, stropní světlo. Lůžka jsou polohovací elektrická a jsou vybavena zdravotní matrací. V domově je veden vnitřní pořadník pro uživatele, kterým nevyhovuje bydlení ve vícelůžkovém pokoji.

Uživatelé si po dohodě mohou do pokojů pořídit televizi, rozhlas, vyzdobit si jej dle svého vkusu, aby se cítili jako doma. Všechny elektrické spotřebiče musí mít platnou revizi, která se v domově opakuje 1× ročně a hradí si ji uživatel sám. Každý pokoj má i přípojku na PC.

Všechny pokoje mají nainstalovaný dorozumivací systém napojený na sesternu, kterým si uživatel může v případě potřeby přivolat pomoc.

Mimo svého pokoje mohou uživatelé využívat společné prostory: jídelnu, kuchyňky na patrech, kapli, tělocvičnu, respiria, společenskou a terapeutickou místnost, knihovnu, koupelnu s masážní vanou a prostorné chodby s posezením. Kuchyňky, kde si uživatelé mohou připravit nebo ohřát jednoduché jídlo nebo nápoj, jsou vybaveny lednicí, mikrovlnnou troubou a varnou konvicí. V celém areálu budovy DD je zakázáno kouření a manipulace s otevřeným ohněm. Prostor pro kouření je vyhrazen ve 3. nadzemním podlaží na terase.

V 1. podzemním podlaží je velká společenská místnost se vstupem na terasu určená k pravidelnému setkávání uživatelů a pořádání společenských akcí, dále terapeutická místnost a kaple. V 1. nadzemním podlaží je společná jídelna pro uživatele a recepce. V 2. nadzemním podlaží je tělocvična a na každém patře najdeme společenskou respiria s televizí, videem a DVD přehrávačem. Okolí domova je upraveno a osazováno rostlinami tak, aby dobře sloužilo k procházkám a odpočinku uživatelů i návštěv. Je zde také jezírko, altán s grilem, ruskými kuželkami a přes léto altán se zahradním nábytkem. V celém areálu DD je možné se zdarma připojit na síť WIFI.

Prostory domova plně odpovídají standardům kvality poskytování sociálních služeb a v maximální míře zachovávají soukromí a důstojné prostředí pro uživatele.



### Popis poskytovaných služeb souvisejících s ubytováním:

- a) Drobné práce a opravy – připojení a naladění televize, drobné opravy, přidělení obrázků na zeď, stěhování věcí, čištění odpadů v koupelně, poradenská činnost v technických záležitostech.
- b) Praní a drobné opravy ložního a osobního prádla a ošacení, žehlení zajišťujeme pro uživatele 5 dnů v týdnu.
- c) Úklid na pokojích je zajištěn v rámci dohody 7 dnů v týdnu u každého uživatele.

### 2.4.2. Stravování

Pro uživatele zajišťujeme celodenní stravu odpovídající věku, zásadám racionální výživy a potřebám dietního stravování v rozsahu tří hlavních jídel a dvou jídel vedlejších. Strava se připravuje v kuchyni, která je umístěna v 1.NP domova důchodců. Na úroveň a kvalitu poskytované služby dohlíží vedoucí stravovacího úseku nebo vedoucí kuchař směny.

Zvláštní pozornost je věnována mechanicky upravené stravě a individuálním dietám. Velmi důležitá je kvalita potravin a surovin, které se používají při přípravě stravy. Tu zajišťuje zásobovač s vedoucí stravovacího úseku.

Jídelní lístek sestavuje vedoucí stravovacího úseku ve spolupráci s vedoucí zdravotního úseku a zásobovačem.

Strava pro uživatele stravující se v jídelně je vydávána na talířích z výdejní plochy určené pouze pro výdej pokrmů. Strava pro uživatele stravujících se na pokojích je distribuovaná pracovníky přímé péče tabletovým systémem. Po celou dobu výroby, zpracování a výdeje stravy jsou dodržovány standardy HACCP a hygienické normy tak, aby byla zachována maximální kvalita a chutnost stravy. V kuchyni se připravuje i dietní stravování v rozsahu diety diabetické a šetřící. U diabetické diety je podávána navíc druhá večeře. Při zvýšeném výskytu virových onemocnění byla strava podávána pro všechny uživatele na pokojích.

Jestliže zaměstnanci v přímé péči zjistí u uživatele nedostatečný příjem stravy a tekutin, je zaveden přehled o příjmu stravy a tekutin. V případě váhového úbytku je skutečnost oznámena praktickému lékaři, který situaci vyhodnotí a společně s vedoucí zdravotního úseku doporučí další postup.

Nedílnou součástí ošetrovatelské péče v oblasti výživy je spolupráce s nutriční terapeutkou, která zajišťuje nutriční screening. U všech uživatelů je sledována hmotnost 1x za měsíc nebo dle požadavku praktického lékaře. Primárním úkolem komplexní nutriční péče je stanovení stavu výživy uživatele a omezení rizika vzniku malnutrice při pobytu v domově. Zjištěné stavy poruchy výživy u uživatelů se řeší úpravou stravy (formou sippingu) ve spolupráci s nutričním lékařem a nutriční terapeutkou.

### Počty skutečně odebraných porcí v roce 2024

<i>Kategorie</i>	<i>Snídaně</i>	<i>Přesnídávka</i>	<i>Oběd</i>	<i>Svačina</i>	<i>Večeře</i>	<i>Druhá večeře</i>
Uživatelé domova důchodců	22 156	22 053	22 039	22 059	22 137	8 961
Zaměstnanci	0	0	9 323	0	0	0
Cizí strážníci	0	0	0	0	0	0
<b>celkem</b>	<b>22 156</b>	<b>22 053</b>	<b>31 362</b>	<b>22 059</b>	<b>22 137</b>	<b>8 961</b>

### 2.4.3. Péče o uživatele v kontextu základních činností

Základní péči o uživatele zajišťují v našem DD pracovníci v sociálních službách dle Zákona o sociálních službách č. 108/2006 Sb. v platném znění, kteří mají k vykonávání profese požadované vzdělání, popř. si vzdělání doplní do 18-ti měsíců od nástupu do pracovního poměru v souladu s výše uvedeným zákonem:

- a) pomoc při osobní hygieně nebo poskytnutí podmínek pro osobní hygienu
- b) pomoc při zvládnutí běžných úkonů péče o vlastní osobu
- c) zprostředkování kontaktu se společenským prostředím
- d) sociálně terapeutické činnosti
- e) aktivizační činnosti
- f) pomoc při uplatňování práv, oprávněných zájmů a při obstarávání osobních záležitostí.

Jednotlivé úkony dle zákona č. 108/2006 Sb. o sociálních službách jsou uživatelům poskytovány dle jejich aktuálních individuálních potřeb a zdravotního stavu. Úkony, které si je uživatel schopen zajistit sám, pracovníci neposkytují s ohledem na udržování soběstačnosti uživatele. V samostatném provádění úkonů jsou uživatelé podporováni a motivováni všemi pracovníky.

### 2.4.4. Aktivizace a volnočasové aktivity

V průběhu roku 2024 se v našem domově uskutečnily nejen pravidelné aktivity, ale i další zajímavé kulturní akce. Pro uživatele jsme připravili akce, které se vážou k událostem, zvyklostem a tradicím celého roku.

Nový rok jsme zahájili individuálními aktivitami formou rozhovorů, muzikoterapií, reminiscencí, validací, čtením, společenskými hrami, tréninkem paměti, cvičením v tělocvičně, nácvikem chůze a vertikalizací, rozvojem jemné motoriky a nácvikem soběstačnosti.

V únoru proběhl tradiční masopust. Masopustní průvod veselých masek prošel nejprve celým domovem důchodců a celé masopustní veselí proběhlo ve společenské místnosti, kde nám k tanci a poslechu zahrála harmonikářka paní Marie Ryšavá s houslistou panem Osobou.

V neděli 18. února jsme se společně sešli v kavárně DD. V den konání této akce pod názvem Festival srdcí se dostavila skupinka cukrářek (dobrovolnic) k předání upečených dobrot. Uživatelé si dali zákusek s kávou a strávili společně příjemné odpoledne.

Měsíc březen jsme zahájili oslavou MDŽ. Ženy byly obdarovány květinami, které jim vykouzlily úsměv na tváři. S příchodem hezkého počasí jsme vyjeli s uživateli na výlet. Krátké zastavení nechybělo na Hvězdě, v Hlavňově a na náměstí v Polici nad Metují.

S příchodem Velikonoc se chystala velikonoční výzdoba. Zaselo se osení, barvila vajíčka a sázely jarní květiny. Velikonoce jsme oslavili společně na kavárně.

Měsíc březen jsme si zpříjemnili pečením bramboráků, do kterého se zapojili i muži.

Začátkem měsíce dubna nás oslovila ředitelka Městské knihovny v Polici nad Metují, paní Ing. Anna Lukášková Dis, zda nemáme zájem o spolupráci s městskou knihovnou. Tato nabídka nás velmi potěšila a se zájemci jsme vyplnili přihlášky. Objednávka a donáška knih je pravidelná každý měsíc a zajišťuje ji knihovna.

10. dubna jsme zde měli kouzelnické vystoupení KAŠPAR MAGIC - proběhlo nejen zajímavé kouzlení, ale také působivý tanec asistentky kouzelníka v krásných extravagančních kostýmech.

Běžné aktivity nám zpříjemnila aktivizační pracovnice Markéta Karpíšková promítáním fotek z Dominikánské republiky s působivým vyprávěním ze své cesty.

26. dubna k nám „přilétly“ čarodějnice. Společně jsme ozdobili májku a vztyčili ji před hlavním vchodem. Podával se párek v rohlíku s hořčicí. O dobrou náladu se zasloužila opět harmonikářka paní Maruška Ryšavá, které velice děkujeme.

Měsíc květen jsme zahájili osázením a úpravou záhonků.

S příchodem krásného počasí jsme uskutečnili pár výletů. Nechyběla ani návštěva cukrárny na náměstí v Polici nad Metují s dobrou kávou a chlebičkem.

Výlet šitý na míru uskutečnila rehabilitační pracovnice Edita Bukovanová uživateli, který si přál projížďku vlakem. Vybrali trasu z nádraží Police nad Metují do Meziměstí. Společnou cestu si moc užili.

Koncert dechové kapely STAVOSTROJKA z Nového Města nad Metují rozezněl zahradu našeho DD radostnými tóny 11. května. Ti, co si nemohli užít hudbu v zahradě, sledovali vystoupení z balkónů. Za uskutečnění koncertu děkujeme rodině Kavanových.

Na den matek jsme poseděli v kavárničce s pohoštěním a příjemnou hudbou v podání paní Pfeiferové a pana Hubky. Pozvání přijal patron DD pan Tomáš Magnusek, dále místostarosta města Police nad Metují pan Radek Starý a za Komisi pro obřady a slavnosti města Police nad Metují přišly paní Kosová a paní Steinerová.

Měsíc jsme zakončili pánským klubem, kde se podávaly teplé jablečné toasty se šlehačkou.

Červen byl velmi pestrý, nejprve jsme oslavili den otců. Účast na dni otců byla veliká, s příjemnou hudbou v podání pánské hudební skupiny HRONOVÁCI. Hrálo se až do pozdních odpoledních hodin. Toto vystoupení jsme dostali darem – moc děkujeme.

K běžným aktivitám jsme domluvili vyjížďku na koňském povozu. Okruh přes obec Hlavňov a Suchý důl byl pro naše uživatele nezapomenutelný. Ohlasy byly ohromné a uživatelé by si přáli vyjížďku zopakovat. Domluva s panem Navrátilem byla vstřícná a těšíme se na další výlet, který plánujeme na rok 2025.

V červnu jsme také obdrželi pozvání z domu s pečovatelskou službou JAVOR, na den otevřených dveří. Někteří uživatelé projevíli zájem se do domu podívat. Této nabídky jsme využili.

Jako každý měsíc, tak i v červnu, nám přišli zahrát k poslechu a zpěvu pan Osoba hrající na housle a pan Langr na harmoniku.

Pro zpestření zjetého režimu aktivizační pracovnice uspořádaly kavárnu tentokrát jako pojízdnou. Ke každému pokoji přijely s dobrotami a nabízely obyvatelům kávu, zmrzlinový pohár nebo sladký zákusek. Vše za doprovodu reprodukováné hudby. Tento počín uživatelům zpestřil běžný den.

Měsíc červenec byl významným měsícem pro sportovce. Byly zahájeny letní olympijské hry v Paříži. Ani my jsme nezůstali pozadu. Rehabilitační úsek pro uživatele připravil několik sportovních disciplín. Účast byla veliká, kdo mohl, tak soutěžil. Na konci her se rozdalo mnoho medailí. Nepodcenili jsme ani přípravy, olympijský oheň „plápolal“ po celý čas her.

S příchodem léta se zrodil nápad využít teplých rán a posnídat venku. Stoly a židle z jídelny se přesunuly ven a snídaně se podávala na čerstvém vzduchu. Uživatelé byli nadšeni a pronesli přirovnání „je to jako SNÍDANĚ V TRÁVĚ“. Tento název se ujal. Jakmile přálo počasí, snídani venku jsme si zopakovali.

17. července nám přišly zahrát na heligonku a zazpívat dobrovolnice paní Škodová s dcerou. Písničky již dávno zapomenuté ožily ve vzpomínkách našich uživatelů a mnozí se ke zpěvu přidali.

Měsíc srpen je ve znamení Polické pouti. Aktivizační pracovnice Karolína Karpfová napekla oblíbené koláče, po kterých se na kavárně jen zaprášilo. Zahrát nám přišel pan Osoba s panem Langrem.

Tento měsíc jsme navštívili také jarmark na zámečku v Teplicích nad Metují, na který jsme dostali pozvánku.

Rehabilitační pracovník Jaromír Hiebsch nám zprostředkoval zooterapii. Z domova dětí a mládeže Děčko Náchod přivezl urostlého králíka Honzu, který byl velmi klidný a vhodný pro terapii seniorů.

Další z plánovaných akcí LOUČENÍ S LÉTEM se konala 27. srpna. Zahráli nám opět pánové z hudební skupiny HRONOVÁCI, kteří k nám přijeli ve svém volném čase. Nechyběla dobrá nálada, o pohostění se postaraly naše paní kuchařky z kuchyně. Všem moc děkujeme.

V září nás potěšil psí kamarád naší aktivizační pracovnice Dity Vladykové. Yorkšírský teriér, který se jmenuje Agi. Canisterapie probíhala návštěvou uživatelů po pokojích. Uživatelé byli potěšeni, pejska si mohli pohladit, vzít na klín, nebo do lůžka. Na oplátku mu mohli nabídnout pamlsk.

V měsíci září proběhly senátní a krajské volby. Někteří senioři se aktivně zapojili. Hlasovací lístky vhodili do hlasovací urny, kterou donesla volební komise.

Protože je naše organizace zapojena do projektu zaměřeného na zavádění paliativní péče, proběhla 25. října první VZPONÍNKOVÁ MŠE za zesnulé. Mši celebroid pan farář František Hofman a vše proběhlo v kapli DD.

Měsíc listopad byl pestrý. Již poněkolidáté k nám dorazilo umělecké duo, DUO RUGGIERI a předvedli uživatelům své tančení a pěvecké vystoupení, které sklidilo úspěch.

Listopadovou kavárničku jsme ozvláštňili spadaným listím z našeho vzrostlého dubu, který je dominantou naší zahrady. Jeho listí jsme přenesli do společenské místnosti a navodili tím podzimní atmosféru. Vůně a šustění listí uživatelé intenzívně prožívali.

20. listopadu nás přišly potěšit hudbou děti ze ZUŠ Police nad Metují, které zajistila naše aktivizační pracovnice Karolína Karpfová. Děti tvořily menší skupinky a zahrály několik hudebních žánrů. Vystoupení bylo moc pěkné, uživatelé byli spokojeni a odcházeli s dobrou náladou.

Měsíc prosinec se nesl v duchu Vánoc. Nejdříve nás přišel navštívit čert s Mikulášem. Mikuláš se svou družinou prošel celým domovem a navštívil všechny uživatele na pokojích. Mikulášská nadílka uživatele potěšila. Oslava proběhla ve společenské místnosti, kam přišli pozvaní hosté místostarosta město Police nad Metují pan Radek Starý a někteří rodinní příslušníci. Občerstvení nám zajistily naše paní kuchařky, o zábavu se postarala pánská hudební skupina HRONOVÁCI. Moc děkujeme.

Poslední významná akce tohoto roku byla Vánoční besídka. Společenskou místnost ozdobil vánoční stromeček a nechyběly ani dárky pro uživatele. Občerstvení nám zajistila hotelová škola HOREGAST Teplice nad Metují, jako sponzorský dar. Výběr byl pestrý, od sladkých dortíků, cukroví, jednohubek, slaného pečiva, až po masové rolády. Za vynikající a nápadité občerstvení velice děkujeme. Vánoční koledy nám přišly zazpívat děti ze ZUŠ Police nad Metují. Pro potěšení každý uživatel dostal od dětí drobný dárek z keramiky. Dále nám předala malířka paní Kateřina Pfeiferová obrazy svatých apoštolů, které namalovala na zakázku do naší kaple v DD. Rehabilitační pracovník Jaromír Hiebsch přivezl z Domova dětí a mládeže Děčko Náchod, balíčky cukroví a práníčko pro každého uživatele, které připravily samy děti.

Každý uživatel také dostal pletené pestrobarevné ponožky, které upletly dámy z místního spolku v Polici nad Metují. Moc děkujeme. Paní ředitelka, starosta Police nad Metují p. Jiří Škop, místostarosta pan Radek Starý a členky komise pro obřady a slavnosti popřáli všem krásné Vánoce a zdraví do nového roku.

Naše velké poděkování patří všem, kteří se v průběhu roku podíleli na rozvoji aktivit a činnosti našeho domova důchodců.

Děkujeme rodině Kavanových, dobrovolníkům p. Marii Ryšavé a p. Osobovi. Dále p. Langrovi, p. faráři Pilkovi, p. faráři Hofmanovi, p. Anně Lukáškové ředitelce městské knihovny, učitelům a dětem ze ZUŠ Police nad Metují, učitelům a studentům hotelové školy HOREGAST Teplice nad Metují, skupině HRONOVÁCI, dále starostovi města Police nad Metují p. Škopovi, místostarostovi p. Starému a dámám z Komise pro obřady a slavnosti p. Kosové a p. Steinerové za účast na našich společenských akcích a za drobné dárky.

## **SEZNAM USKUTEČNĚNÝCH KULTURNÍCH A SPOLEČENSKÝCH AKCÍ**

- Leden: Individuální aktivizace  
Skupinové aktivity (společenské hry, promítání, kavárna, pečení, textil, cvičení, mše svatá)  
Oslava narozenin  
Pedikéra
- Únor: Festival srdcí  
Individuální aktivizace  
Skupinové aktivity (společenské hry, promítání, kavárna, pečení, textil, cvičení, mše svatá)  
Oslava narozenin
- Březen: Oslava MDŽ  
Smažení bramboráků  
Sázení jarních květin, osení  
Velikonoční kavárna  
Společenské hry  
Biograf ve společenské místnosti  
Individuální aktivizace  
Skupinové aktivity, barvení vajíček  
Oslava narozenin  
Prodej textilu  
Výlet uživatelů po okolí  
Mše
- Duben: Kouzelnické vystoupení KASPAR MAGIC  
Promítání z cest - Dominikánská republika  
Individuální aktivizace  
Skupinové aktivity (společenské hry, promítání, kavárna, pečení, textil, cvičení, mše svatá)  
Oslava narozenin  
Procházky na zahradě  
Čarodějnice, zdobení májky  
Muzikoterapie  
Spolupráce s knihovnou Police nad Metují



- Květen:
- Výlety s uživateli – cukrárna, výlet vlakem
  - Individuální aktivizace
  - Skupinové aktivity (společenské hry, promítání, kavárna, pečení, textil, cvičení, mše svatá)
  - Oslava narozenin
  - Vystoupení dechové kapely STAVOSTROJKA
  - Den Matek s hudbou
  - Pánský klub
  - Zooterapie
  - Osázení záhonků
  - Spolupráce s knihovnou Police nad Metují
- Červen:
- Vyjíždka na koňském povoze
  - Individuální aktivizace
  - Skupinové aktivity (společenské hry, promítání, kavárna, pečení, textil, cvičení, mše svatá)
  - Oslava narozenin
  - Posezení na terase
  - Den otevřených dveří Javor
  - Pojízdná kavárna
  - Procházky na zahradě
  - Den otců s hudbou
  - Spolupráce s knihovnou Police nad Metují
  - Zpívání s panem Osobou a panem Langrem

Červenec: Individuální aktivizace  
Olympijské hry  
Zpívání s paní Škodovou  
Snídání venku  
Skupinové aktivity (společenské hry, promítání, kavárna, pečení, textil, cvičení, mše svatá)  
Oslava narozenin  
Procházky  
Spolupráce s knihovnou Police nad Metují



Srpen: Olympijské hry  
Pouťová kavárna s hudbou  
Jarmark v Teplicích n. M.  
Vystoupení kouzelníka Waldiniho  
Individuální aktivizace  
Skupinové aktivity (společenské hry, promítání, kavárna, pečení, textil, cvičení, mše svatá)  
Oslava narozenin  
Zooterapie  
Loučení s létem s hudbou  
Zooterapie  
Spolupráce s knihovnou Police nad Metují







- Září: Volby  
 Canisterapie s pejskem Agim  
 Individuální aktivizace  
 Skupinové aktivity (společenské hry, promítání, kavárna, pečení, textil, cvičení, mše svatá)  
 Oslava narozenin  
 Zpívání s panem Osobou a panem Langrem  
 Spolupráce s knihovnou Police nad Metují
- Říjen: Mše za zesnulé  
 Reminiscence  
 Canisterapie  
 Individuální aktivizace  
 Skupinové aktivity (společenské hry, promítání, kavárna, pečení, textil, cvičení, mše svatá)  
 Oslava narozenin  
 Zpívání s panem Osobou a panem Langre  
 Spolupráce s knihovnou Police nad Metují
- Listopad: Vystoupení DUO RUGIERI  
 Koncert ZUŠ Police n. M.  
 Podzimní kavárna  
 Individuální aktivizace  
 Skupinové aktivity (společenské hry, promítání, pečení, textil, cvičení, mše svatá)  
 Oslava narozenin  
 Tvoření na Vánoce  
 Zpívání s panem Osobou a panem Langrem  
 Spolupráce s knihovnou Police nad Metují
- Prosinec: Čert a Mikuláš s hudbou  
 Vánoční besídka  
 Pečení cukroví  
 Vystoupení ZUŠ Police n/M  
 Individuální aktivizace  
 Skupinové aktivity (společenské hry, promítání, kavárna, pečení, textil, cvičení, mše svatá)  
 Oslava narozenin

## 2.5. Zdravotní péče

Naše zařízení zajišťuje **zdravotní péči** poskytovanou podle zvláštního právního předpisu (§ 22 písm. d), e) zákona č. 48/ 1997 Sb., o veřejném zdravotním pojištění a o změně a doplnění některých souvisejících zákonů ve znění pozdějších předpisů.

Zdravotní péče je poskytována se zaměřením na udržení, podporu a zachování nebo navrácení zdraví a soběstačnosti, uspokojování biologických, psychických a sociálních potřeb uživatelů změněných nebo vzniklých v souvislosti s poruchou zdravotního stavu.

### Ošetrovatelská péče

Ošetrovatelská péče je poskytována našim uživatelům dle jejich aktuálního zdravotního stavu prostřednictvím zdravotního personálu a to vždy pouze na základě indikace praktického lékaře. Tito zdravotničtí pracovníci mají odbornou způsobilost k výkonu zdravotnického povolání podle zvláštního právního předpisu (zákon č. 96/2004 Sb., zákon o podmínkách získávání a uznávání způsobilosti k výkonu nelékařských zdravotnických povolání a k výkonu činností souvisejících s poskytováním zdravotní péče a o změně některých souvisejících zákonů ve znění pozdějších předpisů).

### Lékařská péče

Lékařskou péči v našem zařízení provádí formou návštěv praktický lékař uživatelů. V roce 2024 vykonávala tuto péči praktická lékařka MUDr. Jana Čelková, která provádí pravidelné vizity u uživatelů přímo v našem zařízení. Při náhlé změně zdravotního stavu uživatele, vyžadujícího okamžitý zásah lékaře, přivolá všeobecná sestra rychlou záchrannou službu.

Do zařízení pravidelně docházel v roce 2024 i specialista v oboru psychiatrie, urologie, chirurgie a paliativní péče. Další speciální lékařská vyšetření byla zajišťována každému uživateli dle indikace praktického lékaře v odborných ambulancích.

**Při práci v přímé péči se snažíme** napomáhat přípravě studentů sociálních oborů na jejich budoucí povolání. Z tohoto důvodu spolupracujeme se Střední odbornou školou sociální a zdravotnickou v Náchodě. Její studenti u nás vykonávají odborné praxe.

Výchově nových pracovníků v sociální oblasti napomáháme i tím, že umožňujeme vykonávat praxi účastníkům kvalifikačních kurzů pro pracovníky v sociálních službách dle zákona o sociálních službách.

Při poskytování služeb dbáme na ochranu práv uživatelů, respektování důstojnosti a individuality uživatele, podporu soběstačnosti a běžného způsobu života, partnerský přístup k uživatelům, vzájemnou spolupráci, ochranu před předsudky a zvyšování odbornosti zaměstnanců. Služba je poskytována nepřetržitě 24 hodin denně, 365 dní v roce odborným a kvalifikovaným personálem.

### 3. Plnění úkolů v personální oblasti

#### 3.1. Struktura a počty zaměstnanců ke konci sledovaného období, průměrné platové třídy, průměrné mzdy za sledované období

Struktura zaměstnanců	evidenční počty k 31.12.2024	průměr. plat. třídy
Sestry všeobecné	9	10,1
Fyzioterapeut	1	10,0
Pracovníci sociální péče	27	5,4
Sociální pracovníci	2	10,0
THP	5	8,9
Techničtí pracovníci	2	8,5
Stravovací provoz-kuchařky	6	4,2
Úklid-uklízečky	7	2,4
Prádelna-pradleny	2	2,0
<b>Celkem</b>	<b>61</b>	<b>6,2</b>

Průměrná hrubá mzda v organizaci za rok 2024 činí 39.125,-Kč.

- evidenční počet zaměstnanců (fyzické osoby) k 31. 12. 2024 činí 61
- průměrný přepočtený počet zaměstnanců k 31. 12. 2024 činí 57,174
- specifický ukazatel průměrný přepočteného stavu počtu zaměstnanců je stanoven 57
- průměrná platová třída 6,2
- procento nemocnosti ve sledovaném období činilo 9,33%
- další rozbor o mzdách je uveden v tabulce PAM 2024

### PAM 2024

Průměrné platové třídy, průměrné platy za 1-12/2024 v tis. Kč

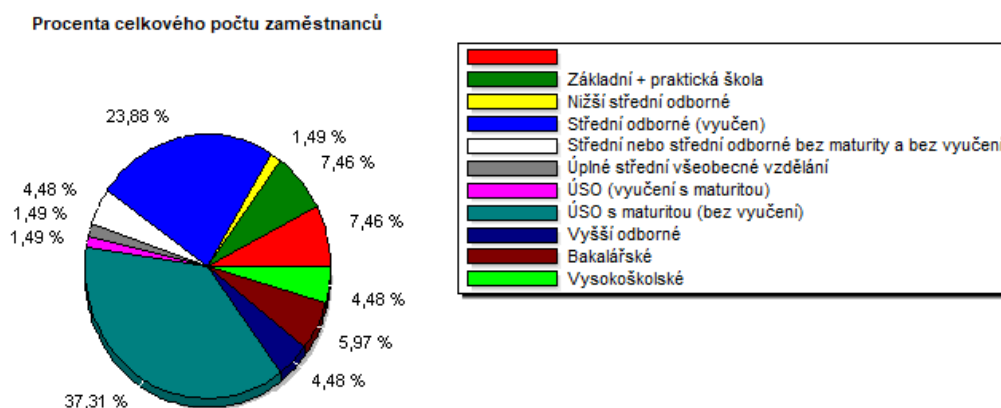
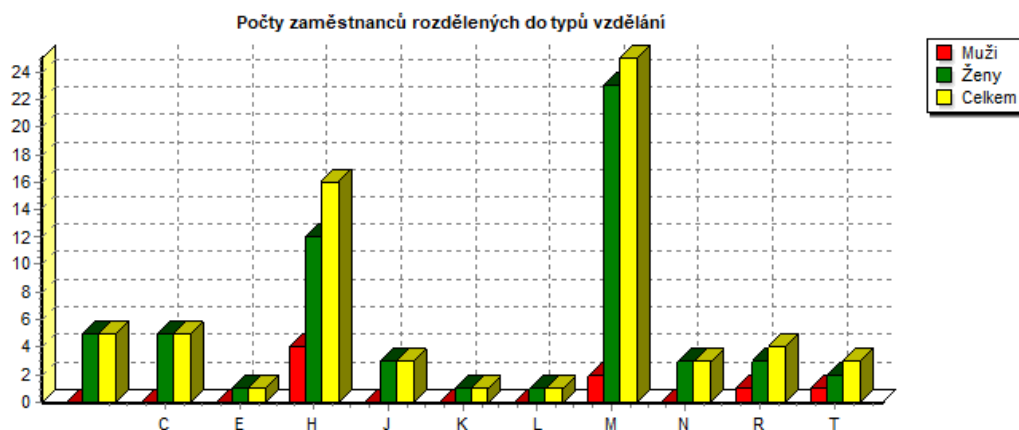
Skutečnost	Techn. Jednotka	Sledované období	Minulé období	Rozdíl 3-4	%
1	2	3	4	5	6
<b>Fyzický stav zaměstnanců k 31.12.</b>	<b>FO</b>	<b>61</b>	<b>57</b>	<b>4</b>	<b>7,02%</b>
<b>Ø Přepočtený stav zaměstnanců</b>	<b>FO</b>	<b>57,174</b>	<b>53,89</b>	<b>3,284</b>	<b>6,09%</b>
Ø Platová třída		6,2	6	0,2	3,33%
Ø Platový stupeň		10,9	10,9	0	0,00%
Ø Tarifní plat	Kč	23256	23510	-254	-1,08%
Ø Příplatky, ostatní	Kč	4353	2758	1595	57,83%
Ø Odměny	Kč	4343	3031	1312	43,29%
Ø Osobní příspěvek	Kč	2359	2281	78	3,42%
Ø Hrubá mzda	Kč	39125	38289	836	2,18%
% nemocnosti	%	9,33	5,23	4,1	78,39%
Přesčasové práce	hod.	834,99	990,25	-155,26	-15,68%
<b>Mzdy bez dohod celkem</b>	<b>tis. Kč</b>	<b>26843</b>	<b>25174</b>	<b>1669</b>	<b>6,63%</b>
<b>Dohody</b>	<b>tis. Kč</b>	<b>182</b>	<b>257</b>	<b>-75</b>	<b>-29,18%</b>
<b>Mzdové náklady celkem</b>	<b>tis. Kč</b>	<b>27025</b>	<b>25431</b>	<b>1594</b>	<b>6,27%</b>

## 3.2 Další personální údaje

### Členění zaměstnanců podle vzdělání k 31. 12. 2024

DD Police nad Metují  
Struktura vzdělání zaměstnanců k období 12.2024

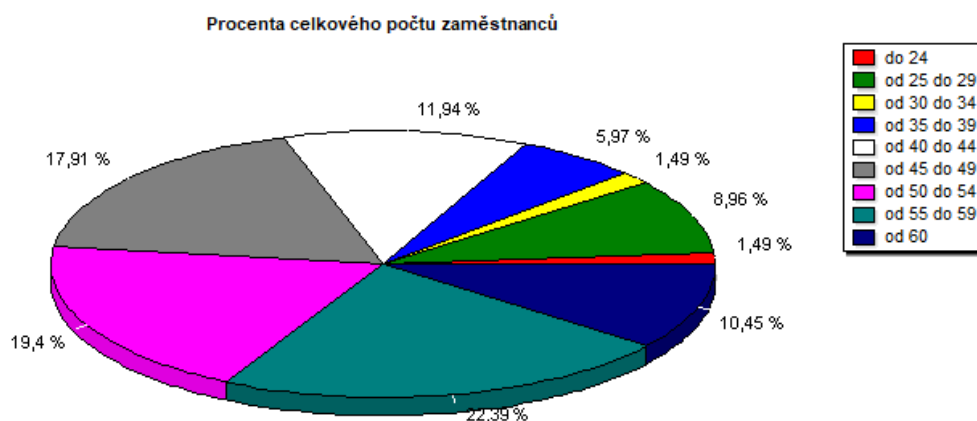
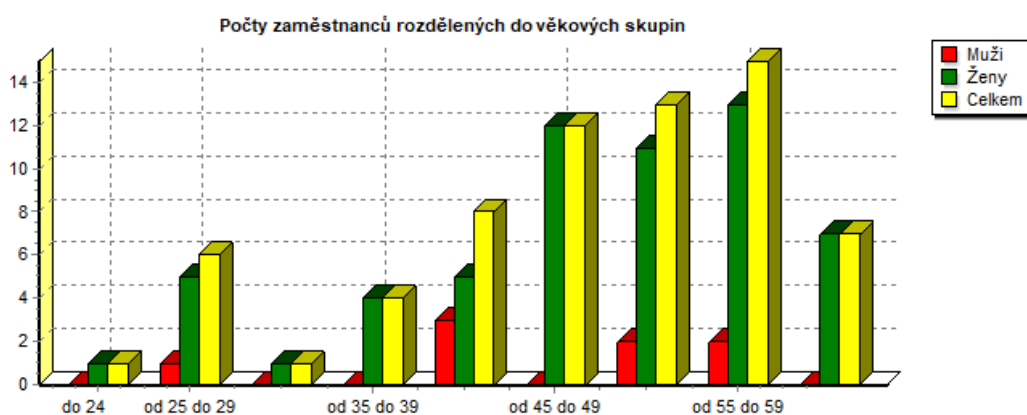
Celý soubor	muži	ženy	celkem	muži %	ženy %	celkem %
-	0	5	5	0,00	7,46	7,46
C - Základní + praktická škola	0	5	5	0,00	7,46	7,46
E - Nižší střední odborné	0	1	1	0,00	1,49	1,49
H - Střední odborné (vyučení)	4	12	16	5,97	17,91	23,88
J - Střední nebo střední odborné bez maturity a bez vyučení	0	3	3	0,00	4,48	4,48
K - Úplné střední všeobecné vzdělání	0	1	1	0,00	1,49	1,49
L - ÚSO (vyučení s maturitou)	0	1	1	0,00	1,49	1,49
M - ÚSO s maturitou (bez vyučení)	2	23	25	2,99	34,33	37,31
N - Vyšší odborné	0	3	3	0,00	4,48	4,48
R - Bakalářské	1	3	4	1,49	4,48	5,97
T - Vysokoškolské	1	2	3	1,49	2,99	4,48
<b>Celkem:</b>	<b>8</b>	<b>59</b>	<b>67</b>	<b>11,94</b>	<b>88,06</b>	<b>100,00</b>



## Členění zaměstnanců podle věku k 31. 12. 2024

DD Police nad Metují  
Věková struktura zaměstnanců k období 12.2024

Celý soubor	muži	ženy	celkem	muži %	ženy %	celkem %	
do 24	0,00	1,00	1,00	0,00	1,49	1,49	
od 25 do 29	1,00	5,00	6,00	1,49	7,46	8,96	
od 30 do 34	0,00	1,00	1,00	0,00	1,49	1,49	
od 35 do 39	0,00	4,00	4,00	0,00	5,97	5,97	
od 40 do 44	3,00	5,00	8,00	4,48	7,46	11,94	
od 45 do 49	0,00	12,00	12,00	0,00	17,91	17,91	
od 50 do 54	2,00	11,00	13,00	2,99	16,42	19,40	
od 55 do 59	2,00	13,00	15,00	2,99	19,40	22,39	
od 60	0,00	7,00	7,00	0,00	10,45	10,45	
Průměrný věk: 47,00							
	Celkem:	8,00	59,00	67,00	11,94	88,06	100,00



### 3.3 Vzdělávání zaměstnanců

Plán vzdělávání je zaměřen na rozvoj odborných dovedností pracovníků na každém úseku organizace. Při sestavování plánu vzdělávacích aktivit na nový rok je využito i výsledků hodnocení z předchozího roku – tj. hodnocení nadřazeným, sebehodnocení pracovníků a případných navržených opatření či doporučení vzešlých z tohoto hodnocení tak, aby bylo vzdělávání zaměřeno na oblasti, ve kterých mají pracovníci mezery, rezervy. Je přihlédnuto i k přáním pracovníků, ve kterých oblastech se chtějí vzdělávat, nebo prohlubovat si své znalosti a dovednosti, pokud jsou v souladu s profesním zařazením pracovníka a využitelnosti pro naši cílovou skupinu uživatelů. Přihlíží se také k dalším potřebám organizace.

Ústředním tématem vzdělávání všech pracovníků organizace v roce 2024 bylo téma paliativní péče a to v souvislosti s účastí organizace v projektu Zavádění paliativní péče v zařízeních sociálních služeb, který organizoval nadační fond ABAKUS. Konkrétní vzdělávací kurzy v oblasti paliativní péče byly realizovány podle pracovních pozic. Cílem bylo získání odborných dovedností k realizaci komplexní péče o umírající a jejich rodinné příslušníky se zaměřením nejen na uspokojení fyziologických potřeb umírajícího, ale i jeho duchovních, duševních a spirituálních potřeb a potřeb jejich rodinných příslušníků.

K získání praktických dovedností při poskytování paliativní péče absolvovala převážná většina pracovníků přímé péče **dvoudenní stáž v Hospicu v Červeném Kostelci**. Zde se seznámili se s provozem pobytového Hospice a vyzkoušeli si péči o nevyлéčitelně nemocné osoby pod vedením zkušených pracovníků ošetrovatelské péče Hospice.

Dalším velkým tématem vzdělávání pro pracovníky přímé péče byla „**Bazální stimulace**“. Pracovníci absolvovali třídní akreditovaný kurz, na kterém se seznámili s konceptem bazální stimulace, s významem doteků v životě člověka, se somatickou stimulací prováděnou při celkové osobní hygieně uživatelům, s typy a možnostmi polohování uživatelů a naučili se provádět masáž stimulujícího dýchání. Pracovníci si také vzájemně na sobě vyzkoušeli vibrační a vestibulární stimulaci. Získané dovednosti pracovníci využívají při běžné práci s uživateli (při koupání, polohování, denních úkonech péče)

Pracovníci přímé péče absolvovali také přednášky:

„**Spokojený pečovatel = spokojený klient**“.

„**Ergoterapeutické principy pro pracovníky v sociálních službách**“.

„**Mindfulness jako cesta k osobnímu štěstí a spokojenosti**“

„**Pokojná smrt – akceptace a základy komunikace**“

„**Aktivizační činnosti klientů s Alzheimerovou chorobou s praktickým nácvikem**“

„**Jak zvládat emoce**“

„**Demence v obrazech**“

**Školení na nutriční výživu**

Získané vědomosti a zkušenosti pracovníci zaváděli do praxe v péči o naše uživatele.

V roce 2024 proběhly i 4x **skupinové supervize** a 2 **individuální supervize** pro pracovníky přímé péče. Cílem supervizí je provádění psychohygieny pracovníků, kteří pracují v přímém styku s uživateli.

Pro zvýšení dovedností v oblasti **první pomoci** absolvovaly zdravotní sestry, rehabilitační, aktivizační pracovníce a pracovníci přímé péče školicí akci, na které si připomněli zásady a postupy poskytnutí první pomoci, které uplatní jak v pracovním tak v soukromém životě.

Zdravotní sestry si prohlubovaly vzdělávání v oblasti paliativní péče o uživatele s cílem nastavit komplexní péči o umírající a jejich rodinné příslušníky se zaměřením nejen na uspokojení fyziologických potřeb umírajícího, ale i duchovních, duševních a spirituálních.

**Vedoucí pracovníci** absolvovali vzdělávací akce zaměřené na aktuální legislativu v oblasti, kterou řídí a na zdokonalování manažerských dovedností prostřednictvím manažerského koučinku. Dále se proškolili v oblasti paliativní péče.

**Sociální pracovnice** se zúčastnily základního kurzu Bazální stimulace, kurzu Plánování péče v závěru života a třídeního kurzu Paliativní péče pro pečující. Dalším absolvovaným kurzem byl kurz Ergoterapeutické principy pro pracovníky v sociálních službách a kurz zaměřený na Standardy kvality. Obsah všech absolvovaných kurzů bude využit při běžné sociální práci, taktéž i v nově nastavené paliativní péči o uživatele. Sociální pracovnice se pravidelně účastnily i supervizí.

**Pro pracovníky úseku úklidu a prádelny** proběhlo školení zaměřené na vzdělávací aktivity v oblasti bezpečnosti a ochrany zdraví při práci, zacházení s chemickými látkami.

**Pracovníci THP** absolvovali vzdělávací akce s cílem zjistit změny v legislativě ve své odbornosti tj. v účetnictví, spisové službě, daních, problematice mezd a personalistiky tak, aby všechny změny mohly uplatnit ve své odborné práci.

Kromě vzdělávacích aktivit ke zdokonalení profesních dovedností proběhly v roce 2024 i vzdělávací aktivity v oblasti požární ochrany. V této oblasti byli proškoleni všichni pracovníci organizace. V oblasti požární ochrany byli dále proškoleni požární preventisté, členové požární hlídky (pracovníci přímé péče).

Pracovníci organizace, kteří řídí služební vozidla, se zúčastnili každoročního školení řidičů referentských vozidel.

**Techničtí pracovníci** absolvovali školení pro topiče nízkotlaké kotelny, školení obsluhy tlakových nádob stabilních a obnovili si odbornou způsobilost v elektrotechnice.

**Pracovníci stravovacího úseku** byli proškoleni v hygienických předpisech, hygienických požadavcích na stravovací služby, v zásadách osobní a provozní hygieny a manipulaci s potravinami a na obsluhu plynových zařízení.

Kromě vzdělávacích akcí se pracovníci průběžně vzdělávají i pomocí odborné literatury a informací na internetových portálech.

Vzdělávání pracovníků je pro zvyšování odbornosti nutností. Získané vědomosti a dovednosti uplatňují pracovníci ve své práci a předávají je i svým kolegům. Vzděláváním se neustále zvyšuje kvalita poskytovaných služeb pro naše uživatele.

## 4. Plnění úkolů v oblasti hospodaření

### 4.1. Výnosy organizace za rok 2024

#### Výnosy

účet	Běžné období v celých Kč		Minulé období v celých Kč	
	2024		2023	
	Hlavní činnost	Hospodářská činnost	Hlavní činnost	Hospodářská činnost
602 - výnosy z prodeje služeb	31 020 422	48 080	29 841 871	14 240
603 - Výnosy z pronájmu	0	104	0	104
648 - Čerpání fondů	11 247	0	14 515	0
649 - Ostatní výnosy z činnosti	123 718	0	8 459	0
662 - Úroky	268 469	0	439 126	0
672 - Výnosy z transferů	1 092 849	0	209 025	0
672 - Příspěvek na provoz	5 804 800	0	5 527 110	0
672 - Dotace ze SR	13 222 730	0	12 726 667	0
<b>VÝNOSY CELKEM</b>	<b>51 544 235</b>	<b>48 184</b>	<b>48 766 773</b>	<b>14 344</b>
	51 592 419		48 781 117	

### 4.2. Náklady organizace za rok 2024

#### Náklady

účet	Běžné období v celých Kč		Minulé období v celých Kč	
	2024		2023	
	Hlavní činnost	Hospodářská činnost	Hlavní činnost	Hospodářská činnost
501 - Spotřeba materiálu	4 539 862	24 641	4 897 947	6 249
502 - Spotřeba energie	2 446 598	1 178	2 353 279	2 771
511 - Oprava a udržování	1 836 777	0	1 661 369	0
512 - Cestovné	50 835	0	95 111	0
513 - Náklady na reprezentaci	5 200	0	2 494	0
518 - Ostatní služby	1 992 127	0	1 449 705	0
521 - mzdové náklady	27 398 000	0	25 431 000	0
524 - Zákonné soc. pojištění	9 087 634	0	8 379 906	0
525 - Jiné soc. pojištění	110 909	0	107 472	0
527 - Zákonné soc. náklady	851 269		953 399	
538 - Jiné daně a poplatky	1 870		1 560	
549 - Ostatní náklady z činnosti	81 458		50 485	
551 - Odpisy dlouhodob. majetku	1 502 195		1 482 265	
558 - DDHM	1 330 938		1 533 735	
<b>VÝNOSY CELKEM</b>	<b>51 235 672</b>	<b>25 819</b>	<b>48 399 727</b>	<b>9 020</b>
	51 261 491		48 408 747	



#### 4.2.1. Sledování nákladů za energie (v tis. Kč)

Náklady na energie v tis. Kč		Hlavní činnost		Hospodářská činnost	
		2024	2023	2024	2023
502	elektrina	1 328	1 014	1	3
502	vodné, stočné	359	332	0	0
502	plyn	760	1 007	0	0
	<b>Celkem</b>	<b>2 447</b>	<b>2 353</b>	<b>1</b>	<b>3</b>

Přehled spotřeby energií	2021	2022	2023	2024
Elektrická energie	155 521 kW	157283 kW	155879 kW	151916 kW
Plyn	51 641 m3	44998 m3	40467 m3	40691 m3
Voda	2 971 m3	3203 m3	3259 m3	3350 m3

Domov důchodců Police nad Metují uzavřel se svým zřizovatelem Královéhradeckým krajem „Smlouvu o centrálním zadávání“. Zřizovatel se rozhodl formou centrálního zadávání zajistit dodavatele elektrické energie a zemního plynu a optimalizovat tak náklady vynaložené na tyto energie.

Dodavatelem elektrické energie a plynu se pro rok 2024 stala společnost Pražská plynárenská, a.s.

#### 4.3. Oblast finančního majetku

Stavy na bankovních účtech k 31. 12. 2024 :

běžný účet 241,-Kč	6.560.207,72
z toho na investiční fond Kč	1.222.959,31
běžný účet FKSP 243,-Kč	658.769,62

#### 4.4. Oblast dotací ze státního rozpočtu

V roce 2024 byla přijata dotace na provoz ze státního rozpočtu ve výši 13.222.730,- Kč

## 5. Autoprovoz

### 5.1. Počty ujetých kilometrů, spotřeba a průměrná spotřeba podle jednotlivých vozidel

	Počet ujetých km	Celková spotřeba (l)	Průměrná spotřeba l/100 km
ŠKODA FABIA 3H4 6358	961	82,11	8,54
ŠKODA FABIA 4H9 3830	6154	379,13	6,16
VW CADDY 3H6 9382	2520	245,10	9,73

### 5.2. Využití vozidel, opravy, vybavení

Vozidla byla používána výhradně k zajištění nákupů pro provoz DD, služeb pro uživatele, k sociálním šetřením a následnému umístění uživatelů, zajištění kulturních akcí a k služebním cestám zaměstnanců.

V průběhu roku 2024 byly prováděny jen běžné opravy a údržba vozidel (technické kontroly, pneuservis, garanční opravy).

## 6. Plnění úkolů v oblasti nakládání s majetkem

- Rozčlenění na jednotlivé kategorie majetku
- Soupis DHM dle analytiky
- Podrobný rozpis pořízeného DHM a DNM za sledované období

### 1. Soupis investičního majetku dle analytiky

	K 1. 1. 2024	K 31. 12. 2024
018 0010 Programy	118 085,20	118 085,20
CELKEM za 018 0010	<b>118 085,20</b>	<b>118 085,20</b>
kategorie od 7 000,- do 60 000,-		
021 0210 Budovy pro služby obyv.	99 105 015,20	99 225 335,51
021 0310 Jiné nebytové domy	1 020 161,00	1 020 161,00
210410 Komunikace a veřejné osvětlení	0,00	1 431 757,00
021 0510 Jiné inženýrské sítě	472 221,00	472 221,00
021 0610 Ostatní stavby	2 428 975,40	997 218,40
CELKEM za 021	<b>103 026 372,60</b>	<b>103 146 692,91</b>
022 0040 Pracovní stroje	1 154 872,75	1 154 872,75
022 0050 Přístroje	6 287 017,90	6 171 825,90
022 0060 Dopravní prostředky	1 046 410,00	1 046 410,00
022 0070 Inventář	190 965,00	190 965,00
022 0080 Samost.movité věci	0,00	324 525,00
CELKEM za 022	<b>8 679 265,65</b>	<b>8 888 598,65</b>
kategorie od 40 000,- a více		
028 0030 Energ. stroje	0,00	0,00
028 0040 Pracovní stroje	308 443,80	358 613,80
028 0050 Přístroje	3 589 817,93	3 858 916,52
028 0070 Inventář	8 377 801,01	8 903 507,53
CELKEM za 028	<b>12 276 062,74</b>	<b>13 121 037,85</b>
kategorie od 3 000,- do 40 000,-		
031 0310 Zahrady	303 824,90	303 824,90
031 0410 Zastavěná plocha	206 059,80	206 059,80
031 0510 Ostatní pozemky	127 139,90	127 139,90
CELKEM za 031	<b>637 024,60</b>	<b>637 024,60</b>
902 0983 Podrozvahový účet	1 910 255,10	1 956 443,63
kategorie od 1 000,- - 3 000,-		
<b>CELKEM za organizaci</b>	<b>126 647 065,89</b>	<b>127 867 882,84</b>
<b>021,022,028,031,902</b>		

## 7. Komentář k přehledu o tvorbě a čerpání peněžních fondů

### Fond reprodukce majetku – účet 416

KAPITÁLOVÝ ROZPOČET	Tis. Kč
Stav investičního fondu k 1. 1. 2024	831
Příděl z rezervního fondu organizace	
Příděl z odpisů dlouhodobého majetku	1389
Investiční dotace z rozpočtu zřizovatele	
Investiční dotace	0
Ostatní zdroje	
<b>ZDROJE FONDU CELKEM</b>	<b>2220</b>
Opravy a údržba majetku	
Rekonstrukce a modernizace	
Pořízení dlouhodobého majetku	224
Ostatní použití (např. splátky investičního úvěrů)	
Odvod do rozpočtu zřizovatele	773
<b>POUŽITÍ FONDU CELKEM</b>	<b>997</b>
<b>Stav investičního fondu k 31. 12. 2024</b>	<b>1223</b>
Kryto účtem 241/12	

### Rezervní fond – účet 413 a 414

REZERVNÍ FOND	tis. Kč
Stav rezervního fondu k 1. 1. 2024	785
Příděl z výsledku hospodaření	395
Ostatní zdroje fondu	0
<b>Zdroje fondu celkem</b>	<b>1180</b>
Použití fondu do investičního fondu	
Použití fondu na provozní náklady	25
ostatní použití fondu (mj. ztráta z minulých let)	
<b>Stav fondu k 31. 12. 2024</b>	<b>1155</b>

Kryto účtem č. 241

### Fond odměn – účet 411

FOND ODMĚN	tis. Kč
Stav fondu odměn k 1. 1. 2024	620
Příděl z výsledku hospodaření	
<b>Zdroje fondu celkem</b>	<b>620</b>
Použití fondu na osobní náklady	
<b>Stav fondu k 31. 12. 2024</b>	<b>620</b>

Kryto účtem č.241/11

**Fond reprodukce majetku 416** je kryt běžným účtem. Počáteční stav k 1. 1. obsahuje převod zůstatku fondu z roku 2023. V oblasti tvorby fondu je promítnuta tvorba z odpisů DHM. V oblasti čerpání fondu se pak objevuje odvod odpisů do rozpočtu kraje, dále realizace pořízení z IF dle schváleného rozpočtu a použití fondu na opravy a údržbu majetku.

**Rezervní fond 413 a 414** je kryt účtem 241 v oblasti sponzorských darů, zbytek kryt BÚ. Počáteční stav k 1. 1. obsahuje převod zůstatku fondu z roku 2023. Příděl do fondu je z HV za rok 2023 372.369,80 Kč. Použití fondu je z oblasti sponzorských darů a jejich čerpání pro potřeby uživatelů. Ostatní zdroje fondu plynou z finančních darů.

**Fond odměn 411** je kryt běžným účtem. Počáteční stav k 1. 1. obsahuje převod zůstatku fondu z roku 2023.

Hospodářský výsledek sledovaného období a veškeré závazky jsou kryty běžným účtem.

## 8. Kontrolní činnost

### 8.1. Kontrola

#### plnění Rozvojového plánu zařízení pro rok 2024

Pro rok 2024 byl vytvořen Rozvojový plán Domova důchodců Police nad Metují (dále jen Plán), ve kterém byly vytyčené i investiční rozvojové cíle:

#### Investiční cíle:

1. V roce 2023 vstoupila organizace do projektu Zavádění paliativní péče do pobytových zařízení sociálních služeb a postupně zaváděla tuto péči do běžné praxe. Nová služba pro uživatele a jejich rodiny přinesla potřebu vybudovat pokoj, kde by mohli strávit poslední chvíle života uživatele společně s nejbližší rodinou, pro kterou by zde bylo zajištěno zázemí.  
**Cíl byl splněn** – byl vybudován pokoj, který je vybaven kuchyňským koutem, odpočinkovou částí pro rodinné příslušníky, klimatizací apod.
2. V rámci péče o pozůstalé bylo nutné zrekonstruovat místnost pro zemřelé a pořídit nový vozík pro přepravu zemřelého.  
**Cíl byl splněn.**
3. V rámci udržení kvality péče o uživatele bylo v plánu **pořídit nový motomed, myčku podložních mís a mixér** k přípravě mixované stravy pro uživatele.  
Mixér pro přípravu mixované stravy pro uživatele byl pořízen – **cíl splněn.**  
Motomed – **nákup zrušen** z důvodu přehodnocení cílů.  
Myčka podložních mís – **nákup byl zrušen** z důvodu opravy a následné funkčnosti staré myčky.  
Zbylé prostředky určené k nákupu motomedu a myčky podložních mís byly využity na nákup myčky na nádobí i přesto, že tato investice plánovaná nebyla. Její nákup byl nutný z důvodu opakované opravy staré myčky, kde další opravy byly nerentabilní.
4. Novelizace zákona o požární ochraně přinesla povinnost vybavit zařízení sociálních služeb elektronickou požární signalizací a u zařízení s ubytovací kapacitou nad 50 osob i její napojení na centrální pult hasičského záchranného sboru (HZS). V naší organizaci funguje elektronická požární signalizace již léta, ale do současné doby nebyla připojena na centrální pult HZS. Proto naše organizace žádala o uvolnění finančních prostředků z fondu a reprodukce zřizovatele. Finanční prostředky ke splnění tohoto cíle byly uvolněny pro rok 2024.  
**Cíl zatím nebyl splněn.** Vznikly komplikace při realizaci projektové části akce. V roce 2024 byla zpracovaná projektová dokumentace a celou investiční akci převzal k realizaci zřizovatel. Akce bude realizovaná v roce 2025.

### 8.2. Kontrolní činnost prováděná v zařízení jinými organizacemi

1. V organizaci proběhla dne 29.1.2024 pravidelná roční prověrka účetní závěrky za předchozí kalendářní rok, tj. tok 2023 auditorskou společností Auditea, s.r.o. (č. oprávnění 106) a jeho odpovědným auditorem Ing. Kateřinou Rydvalovou (č. oprávnění 2464).  
**Auditem nebyly zjištěny žádné nedostatky.**

2. Kontrola zřizovatelem Královéhradeckým krajem se sídlem v Hradci Králové dne 5.6.2024.

Předmětem kontroly bylo:

- Evidence nemovitého majetku – porovnání skutečnosti s listy vlastnictví a evidencí
  - Evidence platných smluv o nakládání s nemovitým majetkem
  - Namátková kontrola platnosti revizí a technických prohlídek dle platných předpisů
- Kontrolou nebyly shledány závažné nedostatky.** Byla navržena pouze doporučení k řešení drobných nedostatků.

3. Kontrola z Krajské hygienické stanice Hradec Králové dne 17. 09. 2024.

Předmětem kontroly bylo plnění povinností stanovených pro provozovatele potravinářského podniku provozujícího stravovací službu nařízením Evropského parlamentu a Rady (ES) č. 852/2004 o hygieně potravin.

Kontrola neshledala žádné nedostatky.

4. Interní audit HACCP auditorem Svatoplukem Oehmem a Bc. Blankou Janečkovou dne 21.11.2024.

Předmětem auditu bylo plnění povinností stanovených pro provozovatele potravinářského podniku provozujícího stravovací službu nařízením Evropského parlamentu a Rady (ES) č. 852/2004 o hygieně potravin a dalších směrnic, zákonů a nařízení platných pro stravovací provozy.

Audit konstatoval, že činnost je provozována v souladu s legislativními požadavky a ze zásadami správné výrobní a hygienické praxe ve stravovacích službách a systém HACCP je sestaven, postihuje rizika, a je plně dodržován.

Kontroly potvrdily, že organizace plní zákonem stanovené povinnosti. Dobré výsledky kontrol jsou známkou toho, že v organizaci pracují zaměstnanci, kteří jsou na vysoké odborné úrovni. Naší snahou je neustále udržovat a zvyšovat tuto odbornost jejich dalším vzděláváním.

### **8.3. Interní kontrolní činnost**

Cílem vnitřního kontrolního systému je dodržování právních předpisů, vnitřních směrnic, postupů a efektivního hospodaření s veřejnými finančními prostředky, zajištění hospodárného, efektivního a účelného výkonu činností zabezpečovaných vlastním zařízením, vyhodnocování a minimalizování provozních, finančních a případných dalších rizik vyplývajících z provozu organizace. Kontroly probíhaly dle plánu kontrol na daný rok ve všech úsecích organizace.

#### **Vyhodnocení vnitřní kontrolní činnosti:**

Kontroly proběhly bez závažných porušení předpisů, pouze s uložením drobných nápravných opatření.

V oblasti ekonomické byly veškeré finanční a majetkové operace provedeny v souladu s platnými právními předpisy, schváleným rozpočtem a uzavřenými smlouvami. Údaje o hospodaření věrně zobrazují zdroje, stav a pohyb prostředků a tyto údaje odpovídají pro uskutečnění příjmů, výdajů a nakládání s veřejnými prostředky. Veřejné prostředky byly vynaloženy hospodárně, efektivně a účelně. Byly dodržovány požadavky na srozumitelnost a trvalost účetních záznamů.

## 9. Informace o výsledku inventarizace majetku

### 9.1. Popis průběhu, organizace a zabezpečení inventarizace majetku a závazků

Příkazem ředitele ze dne 13. 11. 2024 byl vydán pokyn k provedení inventarizace veškerého majetku a závazků Domova důchodců Police nad Metují k datu 31. 12. 2024. K provedení inventarizace byla jmenována hlavní inventarizační komise, dílčí inventarizační komise dle okruhu inventarizovaných oblastí členěných podle účtů a názvu majetku a stanoven termín začátku a ukončení inventarizace.

<b>Druh majetku</b>	<b>Druh inventury</b>
I. DNM, DHM, DDHM, nedokončený DM, Oprávkový účet k DNM, DHM, DDHM účet 018-088	fyzická, dokladová
II. Zásoby Účet 112	fyzická, dokladová
III. Běžné účty, pokladna, ceniny Účty 241-245 a 261	fyzická, dokladová
IV. Závazky a pohledávky Účty 311-472	dokladová
Podrozvahové účty Účty 902, 968 a 986	fyzická, dokladová

Dílčí inventarizační komise provedly dle příkazu ředitele jednotlivé inventury fyzické i dokladové a výsledky uvedly do inventarizačních zápisů. Zápis s výsledky inventur byly k termínu 21.1.2025 předány předsedovi hlavní inventarizační komise. Hlavní inventarizační komise následně vyhodnotila výsledky dílčích inventarizačních komisí.

### 9.2. Vyčíslení inventarizačních rozdílů

Nebyly zjištěny inventurní rozdíly. Veškeré doklady byly uloženy v archivu Domova důchodců Police nad Metují.

## **10. Poskytování informací podle zákona č. 106/1999 Sb. o svobodném přístupu k informacím, ve znění pozdějších předpisů**

Výroční zpráva je zpracována na základě povinností vyplývajících z ustanovení §18 zákona č.106/1999 Sb., o svobodném přístupu k informacím, ve znění pozdějších předpisů (dále jen „zákon č. 106/1999 Sb.“)

- 1. Počet podaných žádostí o informace a počet vydaných rozhodnutí o odmítnutí žádosti - § 18 odst. 1 písm. a) zákona č. 106/1999 Sb.**  
V roce 2024 Domovu důchodců nebyla podána žádná žádost o informace.  
Nebylo vydáno žádné rozhodnutí o odmítnutí žádosti.
- 2. Počet podaných odvolání proti rozhodnutí o odmítnutí žádosti nebo její části - § 18 odst. 1 písm. b) zákona č. 106/1999 Sb.**  
V roce 2024 Domovu důchodců nebylo podáno žádné odvolání proti rozhodnutí o odmítnutí žádosti.
- 3. Opis podstatných částí každého rozsudku soudu - § 18 odst. 1 písm. c) zákona č. 106/1999 Sb.**  
V roce 2024 nebyly vydány žádné rozsudky soudů ve věci přezkoumání zákonnosti rozhodnutí DD o odmítnutí žádosti o poskytnutí informace.
- 4. Výčet poskytnutých výhradních licencí - § 18 odst. 1 písm. d) zákona č. 106/1999 Sb.**  
V roce 2024 nebyla poskytnuta žádná výhradní licence.
- 5. Počet stížností podaných podle § 16a zákona č. 106/1999 Sb., důvody jejich podání a stručný popis způsobu jejich vyřízení - § 18 odst. 1 písm. e) zákona 106/1999 Sb.**  
V roce 2024 nebyla podána žádná stížnost.
- 6. Další informace vztahující se k uplatňování zákona o svobodném přístupu k informacím - §18 odst. 1 písm. f) zákona č. 106/1999 Sb.**  
Domov důchodců nemá žádné další informace vztahující se k uplatňování zákona o svobodném přístupu k informacím.
- 7. Přehled všech výdajů, které Domov důchodců vynaložil v souvislosti se soudními řízeními o právech a povinnostech podle zákona č. 106/1999 Sb.**  
V roce 2024 Domov důchodců nevynaložil žádné výdaje v souvislosti se soudními řízeními o právech a povinnostech podle InfZ.



## **11. Poděkování**

Děkujeme všem našim sponzorům za jejich dary, které přispěly k podpoře aktivit pro naše uživatele a zaměstnance.

### **Sponzoři, kteří přispěli v roce 2024 hmotnými dary:**

- Rukodělné ženy z Dřevěnky v Polici nad Metují – Eva Šustková, Věra Petrová, Hana Vančurová, Dana Švecová, Marta Dubišárová a Jiřina Hejnová upletly drobné vánoční dárky pro naše uživatele
- Lékárna Suková Stanislava z Hronova připravila drobné vánoční dárky pro naše uživatele
- Studenti Střední školy hotelnictví a společného stravování v Teplicích nad Metují připravili pro naše uživatele vánoční pohoštění.

### **Sponzoři, kteří přispěli v roce 2024 finančními dary:**

- Irena Hanzlová, Žďárky
- Irena Jirků, Praha
- Vladimír Just, Police nad Metují

## **12. Závěrečná ustanovení**

Roční zprávu o činnosti Domova důchodců Police nad Metují za rok 2024 vypracovaly:

Mgr. Jana Šrámková - ředitelka DD

Irena Pohlová - ekonomka DD

Mgr. Jarmila Hilmanová - sociální pracovnice

Jarmila Kaválková - vedoucí zdravotního úseku

Bc. Eva Kuželková – vedoucí úseku přímé péče

Michaela Baudyšová – mzdová účetní

Mgr. Jana Šrámková

Ředitelka DD Police nad Metují

Dne: 26. 02. 2025